

**КРАТКОЕ ТЕХНИЧЕСКОЕ ОПИСАНИЕ
ЗНАКОВ РАЗЛИЧИЯ И ОТДЕЛЬНЫХ ПРЕДМЕТОВ
ФОРМЕННОЙ ОДЕЖДЫ
ДЛЯ ПРОКУРОРСКО-СЛЕДСТВЕННЫХ РАБОТНИКОВ
ОРГАНОВ ПРОКУРАТУРЫ СССР**

*Утверждено Генеральным Прокурором СССР
25 сентября 1954 г.*

I. Общие сведения о знаках различия

Знаками различия для прокурорско-следственных работников, имеющих классные чины, служат петлицы на воротниках. Петлицы полужесткие, обгладутые черным бархатом, с трех сторон окантованы золотой канителью. Просветы на петлицах также вышиты золотой канителью. Высота петлицы по внутреннему краю 10 см, по наружному краю 9,5 см, скос 0,5 см. Ширина канта и просвета 3 мм. Ширина петлицы с кантом 3,3 см.

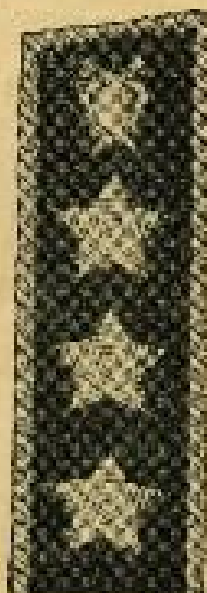
По середине петлицы ниже канта на 5 мм помещается эмблема установленного образца.

На поле петлицы действительного государственного советника юстиции ниже канта на 24 мм вышивается золоченый герб СССР, высотой 27 мм и шириной 23 мм. Ниже герба на 6 мм вышивается золоченая звезда размером 25 мм. Между гранями звезды вышивается по пять лучей с каждой стороны.

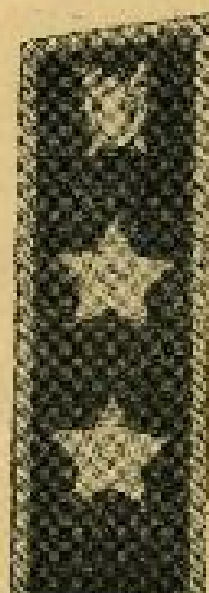
Петлицы действительного государственного советника юстиции и государственных советников юстиции 1-го, 2-го и 3-го классов



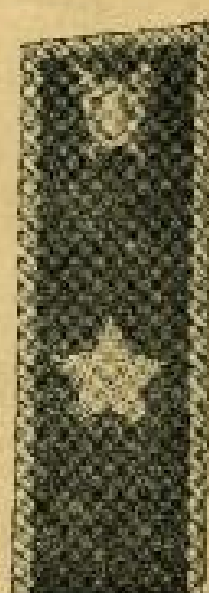
Действительный
государственный
советник
юстиции



Государственный
советник юстиции
1-го класса

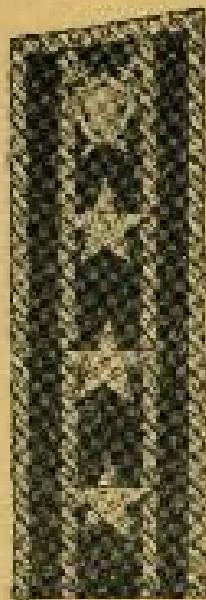


Государственный
советник юстиции
2-го класса

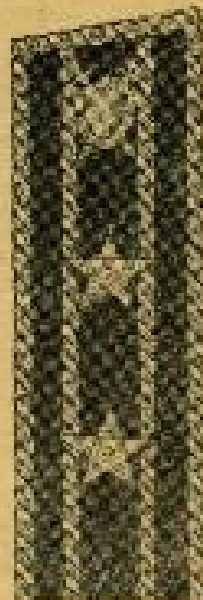


Государственный
советник юстиции
3-го класса

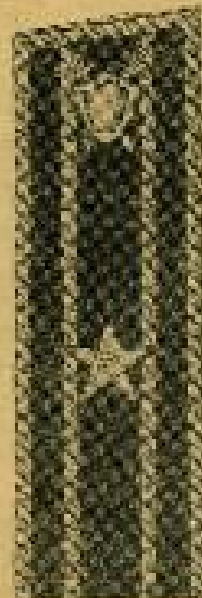
Петлицы старшего советника юстиции, советника юстиции
и младшего советника юстиции



Старший
советник
юстиции

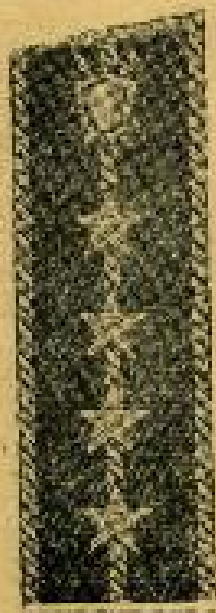


Советник
юстиции

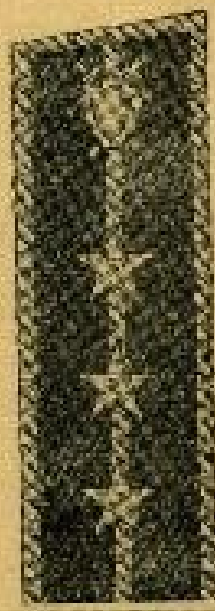


Младший
советник
юстиции

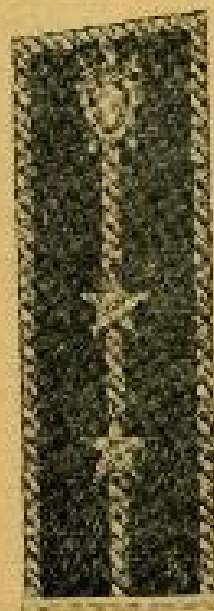
Петлицы юристов 1-го, 2-го и 3-го классов
и младшего юриста



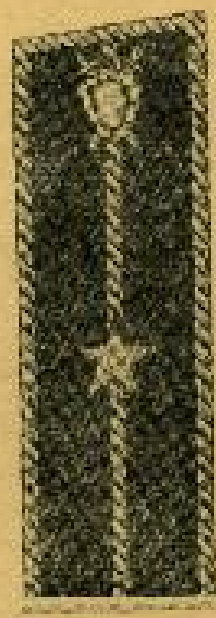
Юрист
1-го класса



Юрист
2-го класса



Юрист
3-го класса



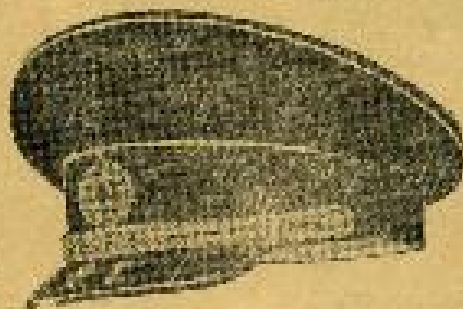
Младший
юрист

II. Предметы форменной одежды

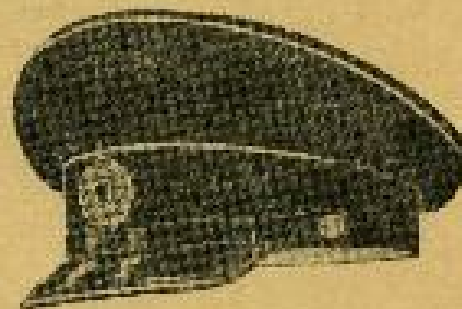
Фуражка

Донышко и тулья фуражки изготавливаются из шерстяной ткани темносинего цвета, околыш из черного бархата, козырек черный, лакированный, над козырьком прикрепляется на две форменные пуговицы черный лакированный ремешок. На донышке и околыше кант темнозеленого цвета. Посредине околыша укрепляется эмблема для головных уборов.

Для лиц, имеющих чины высшего состава, фуражка та же, но вместо черного лакированного ремешка над козырьком прикрепляется двойной плетень из филитрана.



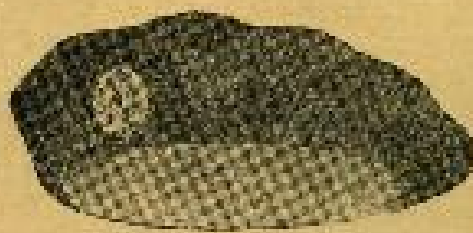
Фуражка
высшего состава



Фуражка старшего
и среднего состава

Берет для женщины

Шерстяной, трикотажный, темносинего цвета. Спереди на берете эмблема для головных уборов.



Берет для женщины

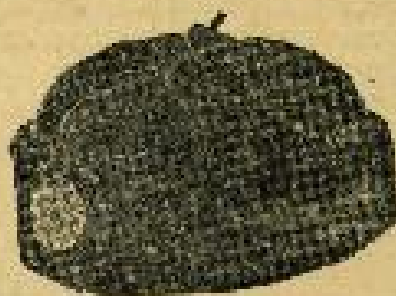
Шапка-ушанка

Шапка-ушанка состоит из верха (колпака) из шерстяной ткани темносинего цвета и мехового окола с наушниками из черного каракуля. Меховой окол состоит из наклонной части (козырька) и спускающейся задней

позатыльной части с наушниками. Внутри шапка имеет подкладку, стеганую на вате.

Посредине калобной части — эмблема для головных уборов.

Для лиц, имеющих чины высшего состава и чины старшего советника юстиции, — окол из серого каракуля.



Шапка-ушанка

Пиджак и китель

Пиджак (для высшего и старшего состава) двубортный с застежкой на три форменные позолоченные пуговицы с гербом СССР, полуприлегающего покроя, с гладкими лапанами, со шпильной спинкой, с отложным воротником и обшлюбованными двухшовными рукавами.

Изготавливается для лиц, имеющих чины высшего состава и чины старшего советника юстиции, из габардина темносинего цвета, для остальных работников, имеющих чины старшего состава, — из бостона темносинего цвета.

Воротник и обшлага окантованы темнозеленым кантом, ширина канта 2,5 мм.

На воротнике нашиваются петлицы установленного образца. На манжетах по две малых пуговицы.

Для женщин форма та же, с застежкой на левую сторону.

Китель (для среднего состава) изготавливается из шеврота темносинего цвета, однобортный, с застежкой на пять форменных вызолоченных пуговиц большого размера с гербом СССР.

Воротник стоячий отложной, застегивается на два крючка, рукава двухшовные с обшлагами.

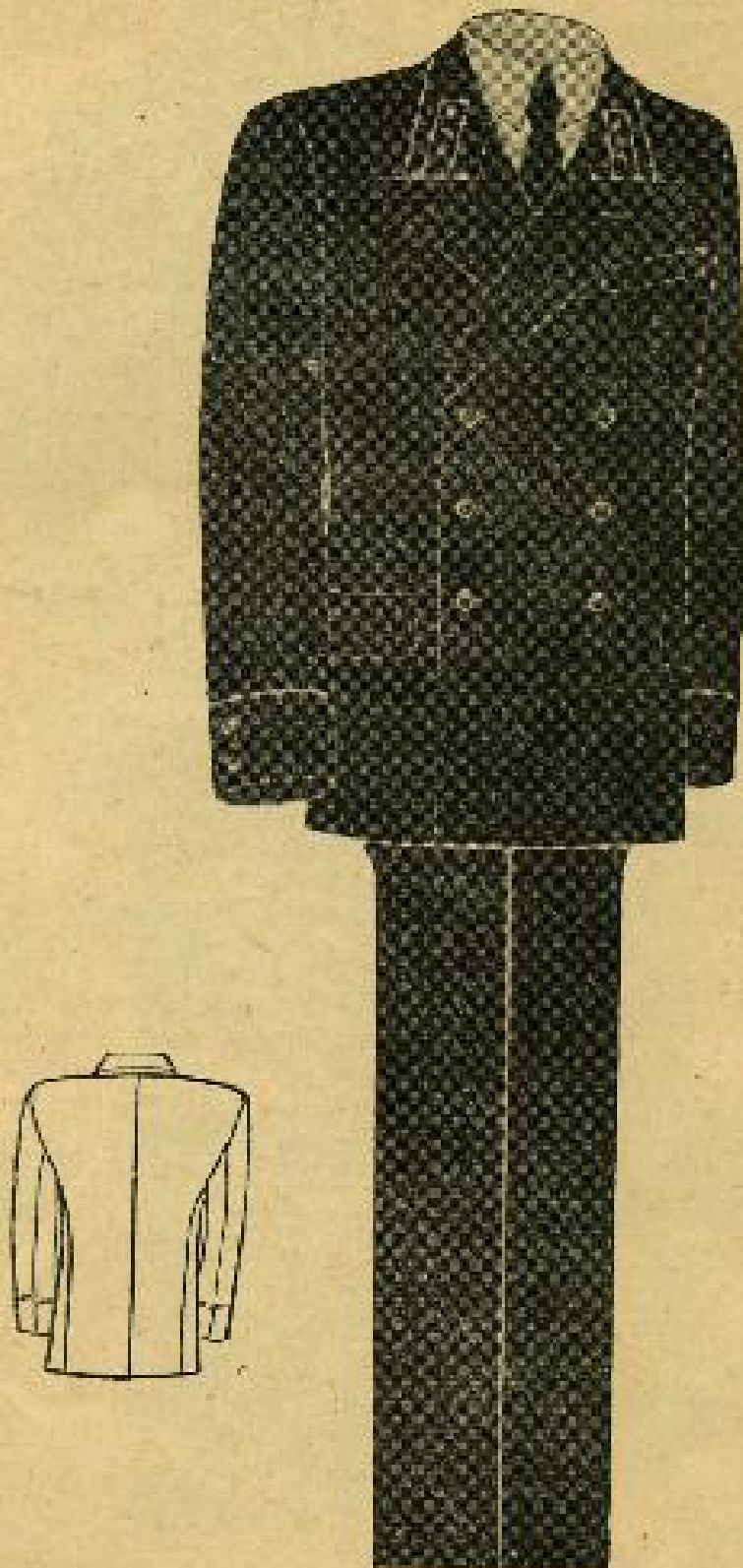
Карманы нагрудные, прорезные, поперечные, с трехшовными клапанами. На концах воротника нашиваются петлицы установленного образца.

Воротник и обшлага окантованы темнозеленым кантом шириной 2,5 мм.

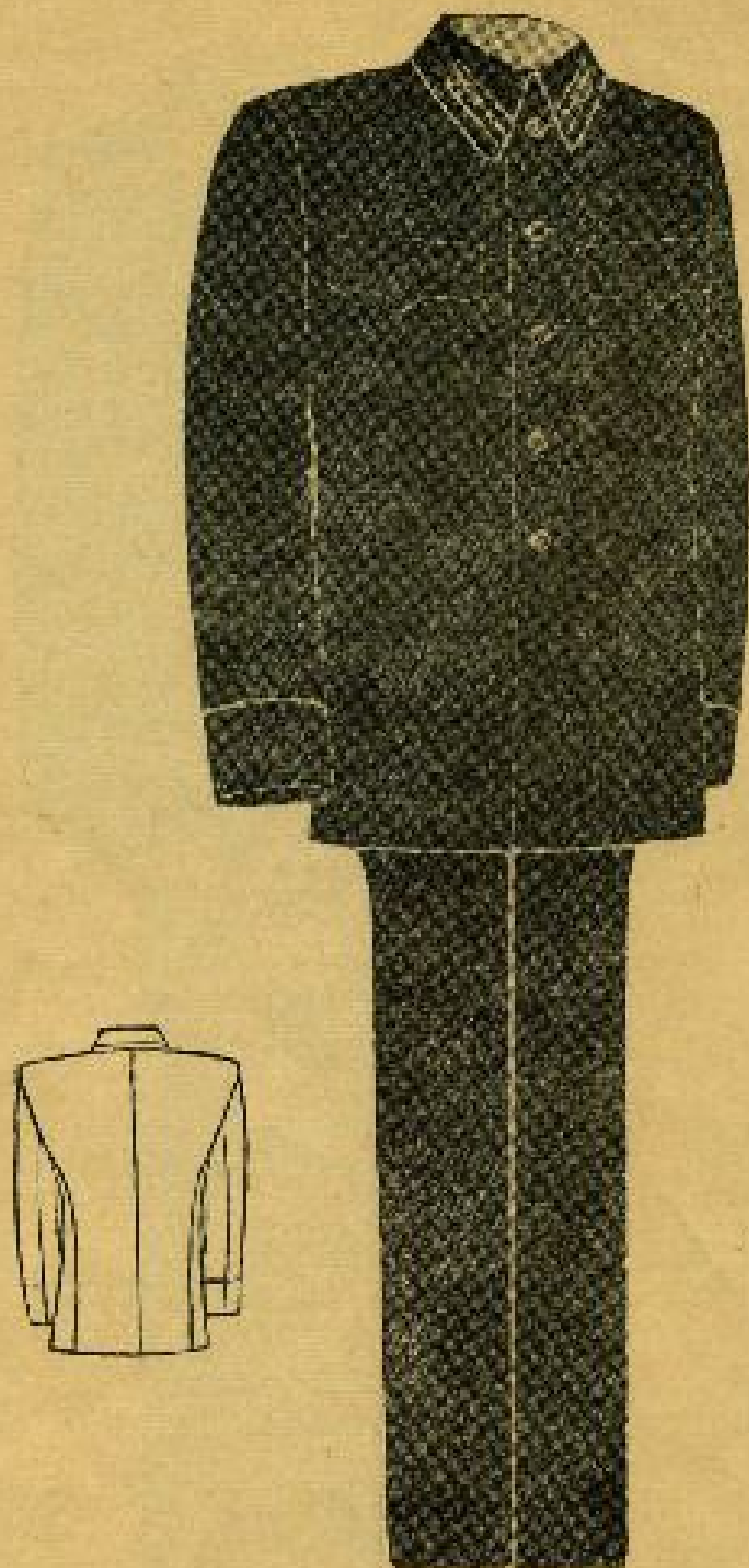
Летний китель для лиц, имеющих чины высшего состава и чины старшего советника юстиции, изготавливается из белой шерстяной или шелковой ткани, а для остальных лиц, имеющих право ношения форменной одежды, — из льняной ткани.

Брюки прямые без манжет, окантованы темнозеленым кантом шириной 2,5 мм. Изготавливаются из той же ткани, что и пиджак или китель.

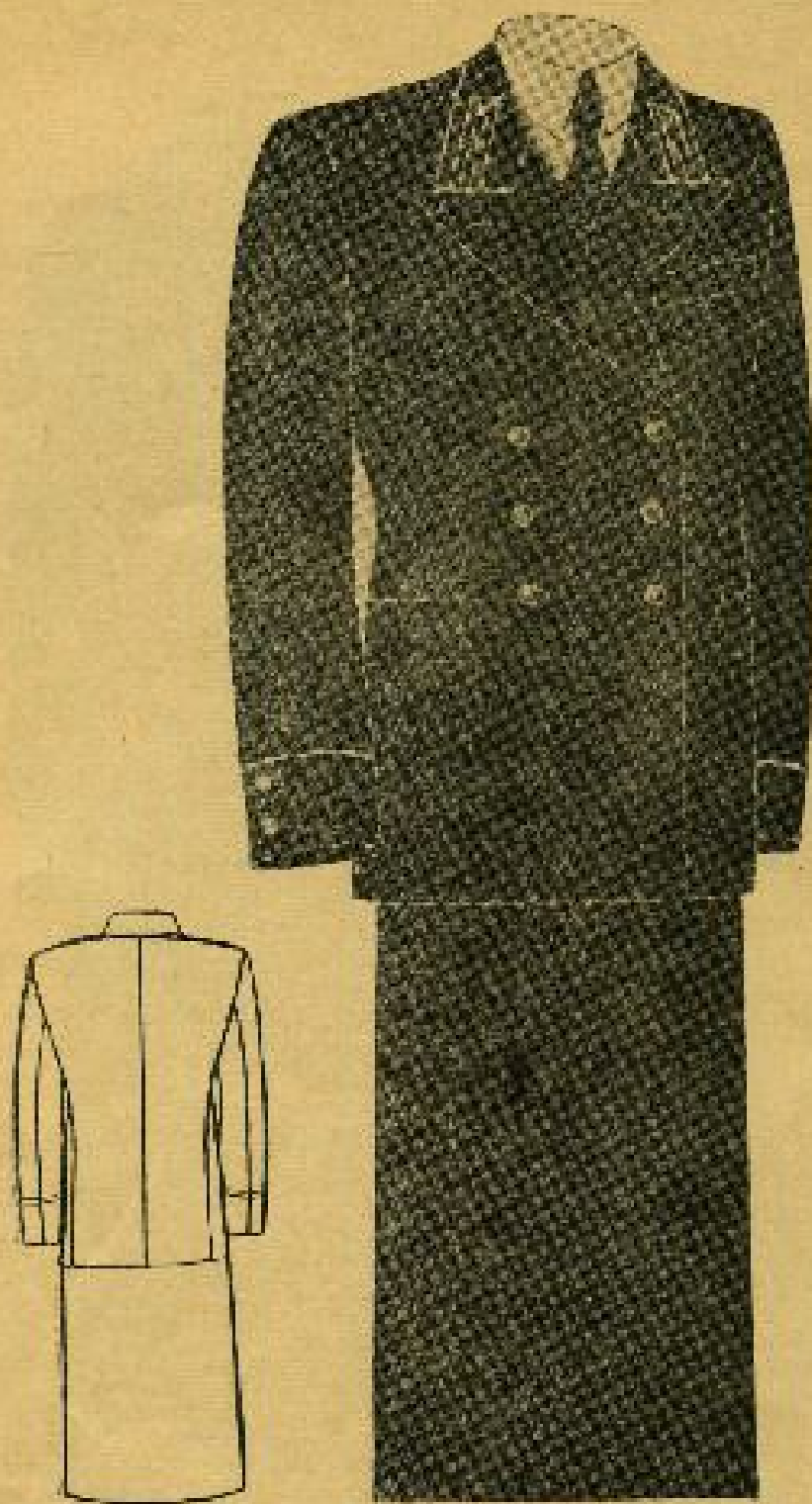
Для женщин юбка прямая, двухшовная.



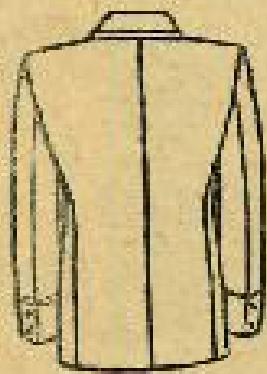
Пиджак и брюки для высшего состава



Китель и брички среднего состава.



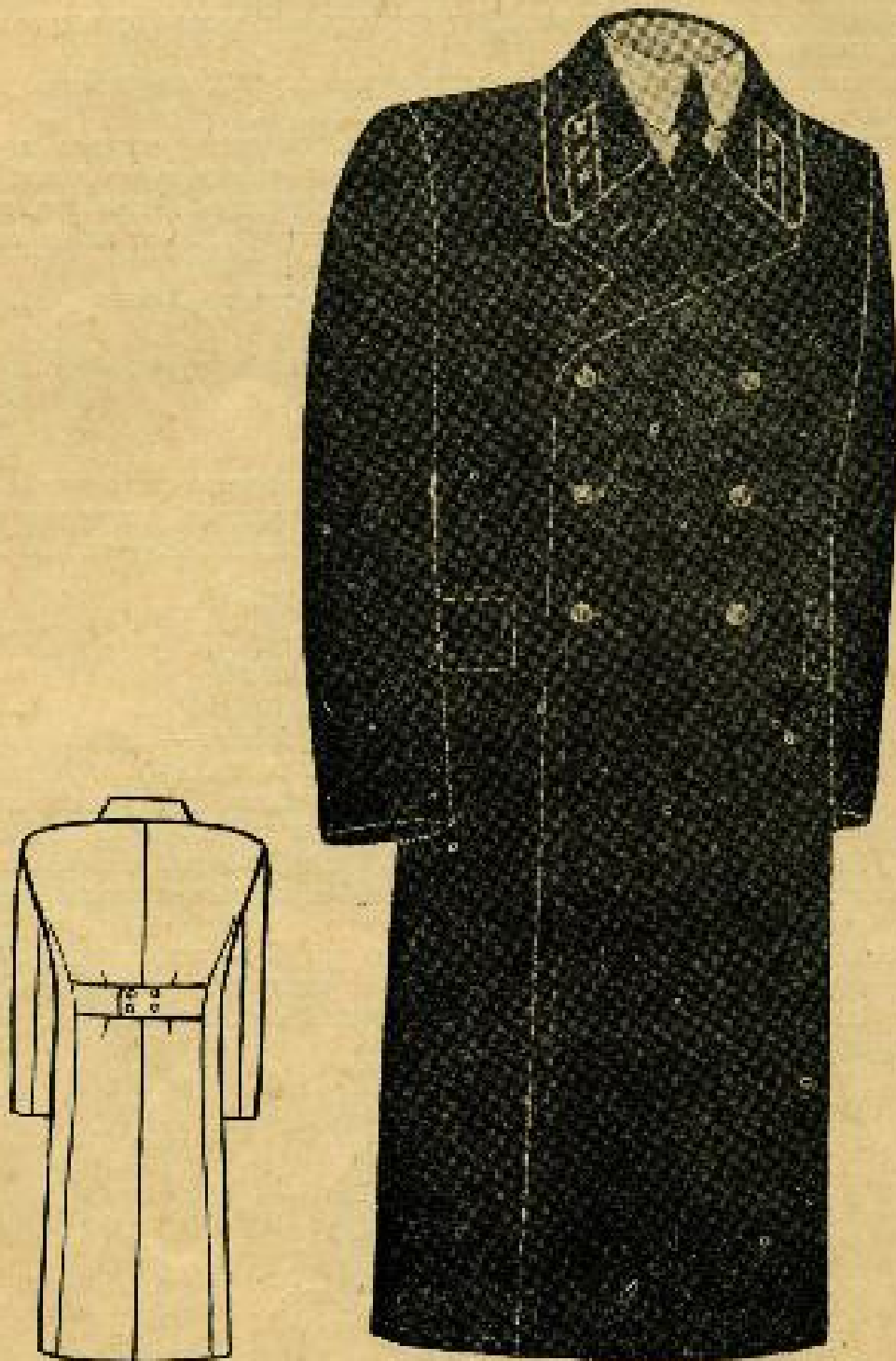
Вестон для женщины



Костюм для женщины

Пальто

Пальто двубортное, застегивается на три форменные большого размера позолоченные пуговицы. Расстояние между пуговицами в застегнутом виде — 16—17 см. Застегивается доверху.



Пальто

Пальто слегка прилегающего покроя, с гладкими болами. Спинка пальто стачная, внизу имеет разрез (шлицу).

По талии спинка зауживается для защипа в сторону середины спины. Стачивается спинка двойным кластьком. Застегивается кластьк на четыре форменные, большого размера пуговицы, пришитые по две в два ряда. Ширина кластька в готовом виде — 7,5 см.

Карманы у пальто боковые, прорезные, отделаны прямоугольной формы клапанами.

На концах воротника пришивается петлица устаревленного образца. В подкладке имеются два натрудных кармана.

Изготавливаются для лиц, имеющих чины высшего состава и чины старшего советника юстиции, — из драпа «демя», для остальных лиц, имеющих чины старшего состава, — из драпа «столчинный», а для лиц, имеющих чины среднего состава, — из драпа «балтийский». Цвет ткани темно-синий.

Летнее пальто для лиц, имеющих чины высшего состава, готовится из темно-синего габардина.

Ботинки

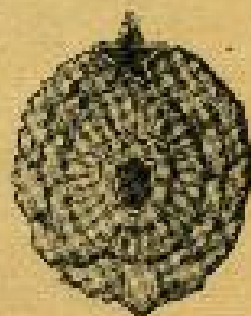
Ботинки или полуботинки черного или темнокоричневого цвета. Для лиц, имеющих чины высшего состава и чины старшего советника юстиции, — из шевро на кожаной подошве, для остальных лиц — хромовые на кожаной подошве.

Описание эмблемы на головной убор

Эмблема органов юстиции установленного образца — щит с мечами — наложена на гофрированный выгнутый овал из металла серебристого цвета. Эмблема — щит и мечи — золотистого цвета. Внутренний щиток отделывается эмалью рубиново-красного цвета. Высота овала с эмблемой 19 мм, ширина овала 16 мм. Овал накладывается на пенек из дубовых листьев из металла золотистого цвета и венчается красной эмалевой пятиконечной звездочкой.

Общая высота эмблемы для головного убора 35 мм, ширина 28 мм.

На обратной стороне пришиваются две металлические ножки. Укрепляется эмблема на провол в центре околыша фуражки или на лобной шапке-ушанке.



Эмблема на головные уборы